

# Petäjävesi

## Petäjäveden sähköaseman voimajohtojärjestelyalueen muinaisjäännösinventointi 2014



Timo Sepänmaa



Tilaaaja: Fingrid Oyj

## Sisältö

<b>Perustiedot</b> .....	<b>2</b>
<b>Yleiskartat</b> .....	<b>3</b>
<b>Inventointi</b> .....	<b>3</b>
Tulos .....	7

*Kansikuva:* Tutkimusalueetta kuvattuna Pohjolan talon pellolta kaakkoon, Merovenjoen yli.

## Perustiedot

**Alue:** Petäjävesi, Petäjäveden sähköaseman luoteispuolinen alue, Petäjäveden uudesta kirkosta noin 4 km luoteeseen.

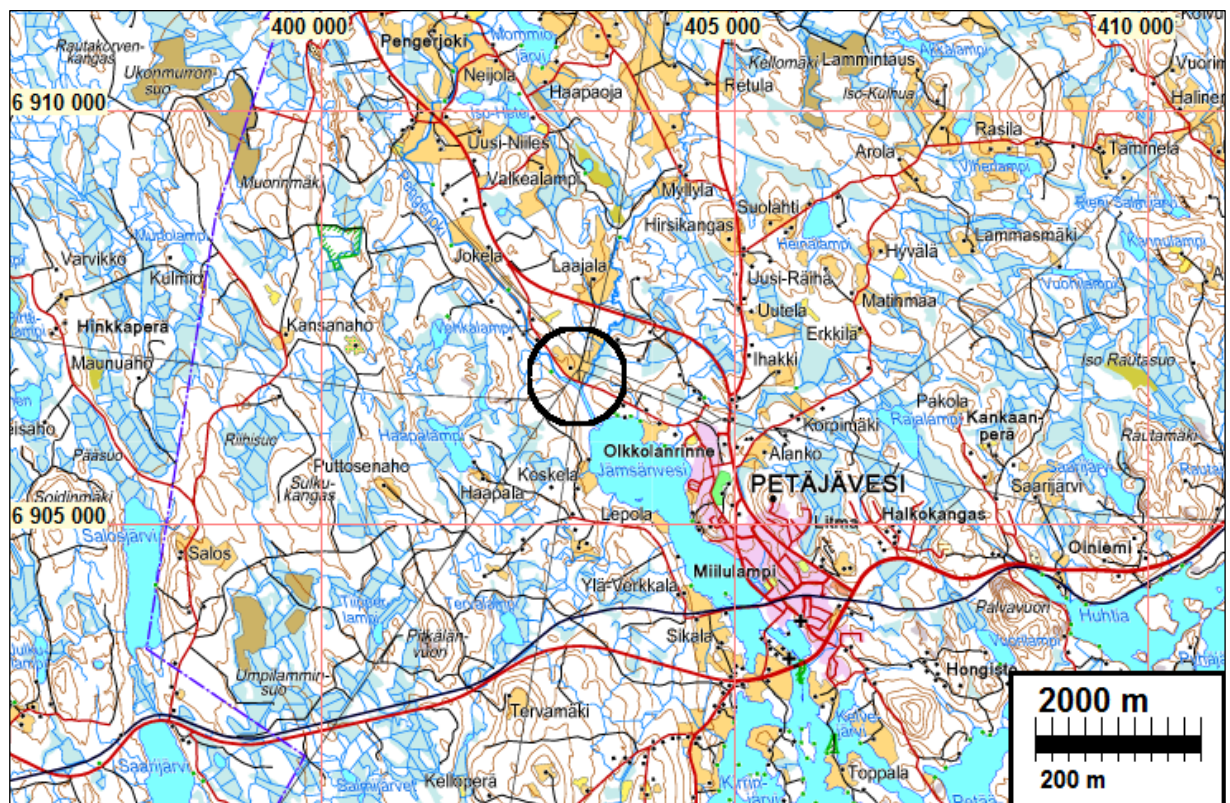
**Tarkoitus:** Selvittää sijaitseeko Alajärven sähköaseman voimajohtojärjestelyjen vaikutusalueella kiinteitä muinaisjäänöksiä.

**Työaika:** 11.7.2014

**Kustantaja:** Fingrid Oyj

**Tekijät:** Mikroliitti Oy, Timo Sepänmaa

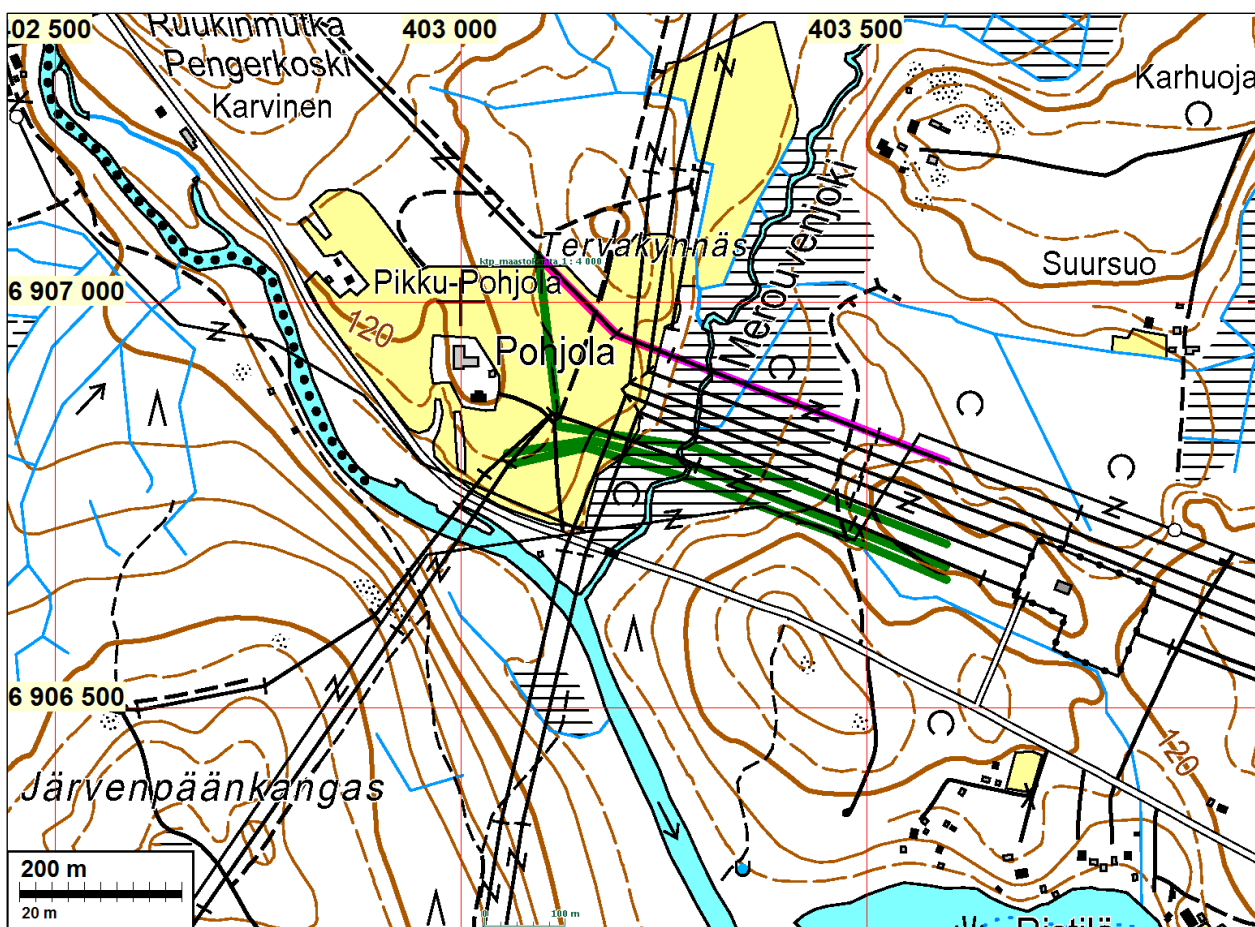
**Tulokset:** Tutkimusalueelta ei tunneta ennestään kiinteitä muinaisjäänöksiä. Muinaisjäänösinventoinnissa tutkimusalueella ei havaittu kiinteitä muinaisjäänöksiä.



Tutkimusalue on mustan ympyrän sisällä.

**Selityksiä:** Koordinaatit, kartat ovat ETRS-TM35FIN koordinaatistossa. Kartta ovat Maanmittauslaitoksen maastotietokannasta kesällä 2014, ellei toisin mainittu. Valokuvia ei ole talletettu mihinkään viralliseen arkistoon, eikä niillä ole mitään kokoelmatunnusta. Valokuvat digitaalisia ja ne ovat tallessa Mikroliitti Oy:n serverillä.

## Yleiskartat



Purettavat sähkölinjat violetilla ja rakennettavat sähkölinjat vihreällä.

## Inventointi

Fingrid Oyj suunnittelee Pohjanmaan kantaverkkonsa uudistamista, tämä aiheuttaa johtojärjestelyjä Petäjaveden sähköasemalla. Johtojärjestelyillä tarkoitetaan vanhojen voimalinjajohtojen purkamista ja uusien rakentamista. Museoviraston (21.3.2014) ja Keski-Suomen Museon (4.4.2014) Fingrid Oyj:lle antamissa lausunnoissa edellytetään purettavien ja rakennettavien voimajohtojen vaikutusalueella tehtäväksi arkeologinen inventointi. Fingrid Oyj tilasi voimajohtojärjestelyn vaikutusalueen muinaisjäännösinventoinnin Mikroliitti Oy:ltä. Timo Sepänmaa teki muinaisjäännösinventoinnin maastotutkimukset 11.7.2014, maastotyön kannalta hyvissä olosuhteissa.

Tutkimusalueelta ei tunneta ennestään kiinteitä muinaisjäännöksiä. Lähin tunnettu muinaisjäännös on Pengerkosken harkkohtin jäänteet (mj.tunnus 1000018315) tutkimusalueelta noin 800 m luoteeseen. Seuraavaksi lähimmät muinaisjäännökset ovat kolme kivikautista asuinpaikkaa 1,5 – 2,6 km säteellä: Kuusela (mj.tunnus 592010012) n. 1,5 km itäkaakkoon, Myllykoski (mj.tunnus 1000006401) noin 1,7 km pohjoiskoilliseen ja Uimala (mj.tunnus 592010002) noin 2,6 km kaakkoon.

Tutkimusalue sijaitsee Keski-Suomessa, Petäjävedellä, joka on Jämsänjoen latvavesistöjä. Alueen länsiosa on Pohjolan talon peltoalueella, ja heti eteläpuolella (noin 200 m etelään) on paikallisesti merkittävä vesireittien risteyskohta. Tästä pohjoisluoteeseen lähtee Pengerjoki, jonka latvoilta Multian itä- ja koillisosista, vedenjakaja-alueelta, on vain parin kilometrin suo- ja puro-



taipaleet toisaalta länteen, Multian kirkonkylän seudulle, joka on Kokemänjoen latvavesistöjä sekä toisaalta pohjoiseen, Saarijärven Mahlun seudulle, josta on suora yhteys Kymijoen / Päijänteen ns. Saarijärven reitille. Pohjoiskoilliseen haarautuu hieman pienempi Merouvenjoki, jonka latvat ovat Petäjaveden koilliskulman ja Uuraisten lounaiskulman tienoilla. Uuraisilta taas on lyhyehkö matka Saarijärven reitin alajuoksulle. Kohdalla on siis todennäköisesti ollut merkitystä paikallisten vesikulkureittien kannalta (todennäköisesti mm. jämsäläisten rautakautisten ja keskiaikaisten eräreittien kannalta). Ei kuitenkaan ole tiedossa, kuinka kulkukelpoisia ja käytettyjä reitit ovat olleet enää historiallisella ajalla. Joka tapauksessa haarautumakohtalla jokien rannat ovat soistuneet, joten ranta-alueelta muinaisjäännöksiä on tuskin löydettävissä.

Muinais-Päijänne ei ole alueelle ulottunut, mutta sitä edeltänyt Ancyclusjärvi on. Ancyclusjärvestä kurouduttuaan alueen vesistöt ovat pysytelleet pääasiassa hyvin lähellä nykyistä tasoaan. Tutkimusalueelta noin 700 m kaakkoon sijaitsevan Petäjävesi-järven rannoilta tunnetut kivikautiset (tai myöhemmätkin esihistorialliset pyyntikulttuuri-) asuinpaikat sijaitsevat heti nykyisen järvenpinnan (n. 111 m) yläpuolella tai korkeintaan noin 117 m:n tasolla. Alempi taso edustaa selvästi aikaa järven kuroutumisen jälkeen. Mikäli ylemmän, noin 117 m tason asuinpaikkalöydöt edustavat asuinpaikan aikaisen rantatason pintaa (esim. noin 116 m tasolla), ovat nämä selitettävissä joko Ancyclusjärven aikaisiksi tai sitten Petäjävesi-järven lasku-uoma on esihistoriallisena aikana joko Piesalanjoen tai pikemminkin Suolijoen kohdalla (Petäjaveden ja Jämsän rajalla) kulunut ja syventynyt. Uomien myöhempi perkaaminen ei selitä tilannetta, sillä vesialueen ylälaudalla osa asuinpaikoista rajoittuu nykyiseen rantaan. Tutkimusalueen läheltä tunnetaan tosin ainakin yksi suurella todennäköisyydellä Ancyclus -vaiheeseen ajoittuva kivikautinen asuinpaikka – Kuusela (mj.tunnus 592010012), tutkimusalueelta 1 – 1,5 km itäkaakkoon.

Edellä kerrotun perusteella tutkimusalueen rantavyöhykkeet (mm. jokien haarautumakohta), jotka ovat soistuneita, lienevät olleet samantyyppisiä hyvin pitkään (mahdollisesti tuhansia vuosia – vähintään jostakin esihistoriallisen ajan lopulta nykypäiviin). Siinä vaiheessa, kun vedenpinta kohdalla on ollut joitakin metrejä ylempänä, Pohjolan talon pellot ovat olleet muinaisjännösten (lähinnä kivikautisten asuinpaikkojen) kannalta sijaintinsa puolesta erittäin hyviä. Sen sijaan maaperän puolesta alue ei pyyntikulttuuriasuinpaikkojen suhteen vaikuta hyvältä. Maaperä ainakin peltoalueella on tiivistä soransekaista hietaa ja hiesua.

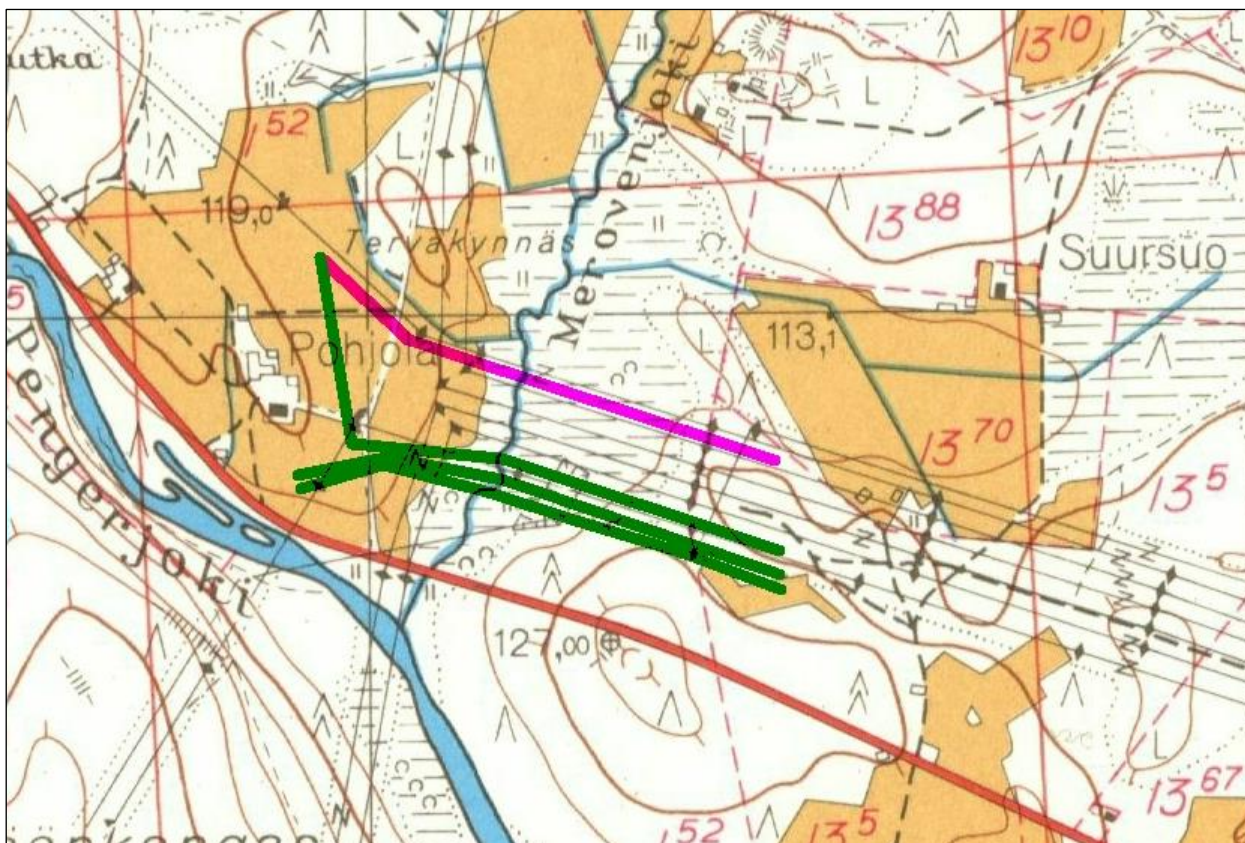
Historiallisena karttalähteenä käytettiin Petäjaveden pitäjänkarttaa 1840-luvulta. Tämän katsottiin tähän työhön nähden riittävällä tarkkuudella edustavan historiallisen ajan asutuskuvaa ja olevan riittävänä apuna arkeologisen ja historiallisen tutkimuksen kannalta olennaisten historiallisen ajan muinaisjännösten paikantamiseksi, koska asutusta tai esim. peltoja ei inventointialueelle ollut merkitty.



Ote Petäjaveden pitäjänkartasta 1840-luvulta. Inventointialue merkitty punaisella ympyrällä. Kartasta käy ilmi, että 1840-luvulla tutkimusalueella ei ole ollut asutusta tai muita mahdollisesti arkeologisia jäännöksiä jättäneitä kohteita

Kovin vanhaa maatalousasutusta ei paikalla historiallisen ajan karttojen ja muun materiaalin perusteella ole ollut olemassa. Alue on Petäjaveden kylää. Ainakaan 1840-luvun pitäjänkartassa Pohjolan ja Pikku-Pohjolan talojen kohdalla ei vielä ole ollut asutusta. Maanmittauslaitoksen uudistushakemistosta ei selvinnyt, koska talot ovat paikalle tulleet – karttojen perusteella joka tapauksessa joskus vuosien 1840 ja 1963 välillä.





Ote vuoden 1963 peruskartasta 2234 05 Purettava voimajohtolinja on violetilla, rakennettavat ovat vihreillä viivoilla.

Muinaisjäännösinventoinnin maastotöissä tutkimusaluetta tutkittiin silmämääräisesti eri-ikäisten ja erityyppisten muinaisjäännösten havaitsemiseksi. Maaperä ainakin peltoalueella on tiivistä soransekasta hietaa ja hiesua. Inventoijan lähes 30 vuoden kenttätökokemuksen perusteella tällaiseen peltoalueeseen tehdyistä koekuopista ei käytännössä koskaan löydy merkkejä muinaisjäännöksistä, vaikka sellainen – esimerkiksi kivikautinen asuinpaikka – paikalla olisikin. Tämä johtunee paljolti siitä, että löydöt ja rakenteet jäävät pintaan eivätkä pääse painumaan syvemmälle eikä tällaisille paikoille myöskään pääse vuosituhansien saatossa valumaan muuta maa-ainesta. Niin sanottu kulttuurikerros jää siis aivan maanpintaan ja myöhempi peltoviljely on tuhonnut rakenteet ja levittänyt löydöt laajalle alueelle. Alueen tutkimista koekuopittamalla ei katsottu siten perustelluksi, eikä aiheelliseksi.



Kuva otettu Pohjolan talon peltoalueen läpi kulkevalta tieltä kohti etelää. Kuvan sähköjohtopylväät ovat peltoalueen keskellä olevan sähkölinjojen haarautuman kohdalla. Oikealla Pohjolan talo.



Kuvattu Pohjolan talon peltojen keski-  
osasta, teiden haaraumakohdasta  
etelään, kohti etelälounaasta tulevia  
sähkölinjoja.

### **Tulos**

Tutkimusalueelta ei tunneta ennestään kiinteitä muinaisjäänöksiä. Muinaisjäänösinventoinnissa alueelta ei löydetty kiinteitä muinaisjäänöksiä. Voimajohtojärjestelyn vaikutusalueella ei ole kiinteitä muinaisjäänöksiä.

19.8.2014

Timo Sepänmaa